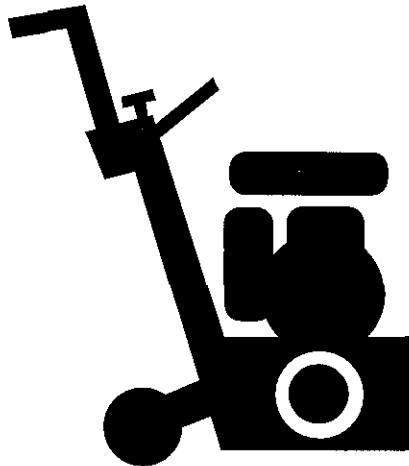


**OPERATING INSTRUCTIONS AND PARTS LIST
INSTRUCCIONES DE OPERACIÓN Y LISTA DE PIEZAS**



SURFACE PLANER

CONTENTS / CONTENIDO

ENGLISH	2-3
ESPAÑOL.....	4-5
PARTS LISTS/LISTA DE PIEZAS	6-8



**SAFETY WARNINGS FOR OPERATION OF THE SURFACE PLANER.
FAILURE TO COMPLY WITH WARNINGS COULD RESULT
IN SERIOUS BODILY INJURY.**

DO

- DO** read and understand the instructions before operating the saw.
- DO** always keep guards in place.
- DO** always wear safety approved hearing, eye and head protection.
- DO** keep all parts of your body away from cutters and all other moving parts.
- DO** know how to stop the machine quickly in case of an emergency.
- DO** shut off the engine and allow it cool before refueling.
- DO** inspect cutters and shafts for damage before installing cutters.
- DO** use only cutters manufactured for use on planers.
- DO** use caution and follow instructions when setting up or transporting the machine.

DO NOT

- DO NOT** allow other persons to be near the machine when starting, refueling or when cutting.
- DO NOT** operate gasoline engines in an enclosed area unless it is properly vented.
- DO NOT** use damaged equipment or cutters.
- DO NOT** operate in areas of combustible material. Sparks from the machine could cause a fire or an explosion.
- DO NOT** operate the machine if you are uncertain of how to run the machine.
- DO NOT** leave the machine unattended with the motor running.
- DO NOT** operate the machine while under the influence of drugs or alcohol.



Symbol Definitions



Read Operating Instructions Before Using Saw



Use in Well Ventilated Area

Do Not Use in Flammable Areas



Machinery Hazard –



Do Not Operate Without All Guards in Place



Always Wear Approved Equipment



Wear Eye Protection



Wear Hearing Protection



Wear Head Protection

Wear Breathing Protection



GENERAL INSTRUCTIONS

Moving and Transportation

The surface planer can be moved with the engine turned off by pushing it along on its three wheels. To make sure the cutters do not touch the floor, pull the handle (Fig. 1, Item 63) backwards. Turn the knob (Fig. 1, Item 47) counter-clockwise until the cutters clear ground. The machine is furnished with a lift ring.

Pre-Use Checks

Refer to the engine manual for starting instructions and maintenance.

Let the engine warm up.

The adjustment knob (Fig. 1, Item 47) enables fine adjustment of the working depth. The nut (Fig. 1, Item 49) allows the operator to lock at the desired cutting depth. Pulling back on the handles (Fig. 1, Item 63) will disengage the cutters from the material. Pushing forward on the handles will set the machine back to the pre-selected depth.

When working indoors, it is recommended that the operator use a dust collector. The suction hose fits directly onto the connector located on the back of the machine.

It is recommended that the operator wear ear, eye and head protection.

Removing the Cutting Head


To change the cutting head, unscrew the three cap nuts (Fig. 1, Item 4) and pull on the right side guard (Fig. 1, Item 3). After removing the guard, the cutting head (Fig. 1, Item 16) is free to slide off the shaft (Fig. 1, Item 21).

Maintenance

After each use, clean the machine and make a general inspection to ensure that the fasteners are secure.

Keep the bearings (Fig. 1, Items 24 & 39) and the depth adjustment bearing well-greased.

Periodically check belts for tension and retighten when necessary.

 **Note:** For close wall work, use the edger accessory to come within 1/2" of the wall.

**PRECAUCIONES DE SEGURIDAD PARA EL USO
DE LA PULIDORA DE PISOS.
NEGLIGENCIA EN EL CUMPLIMIENTO DE ESTAS ADVERTENCIAS PUEDE
PROVOCAR GRAVES DAÑOS CORPORALES.**

HAGA

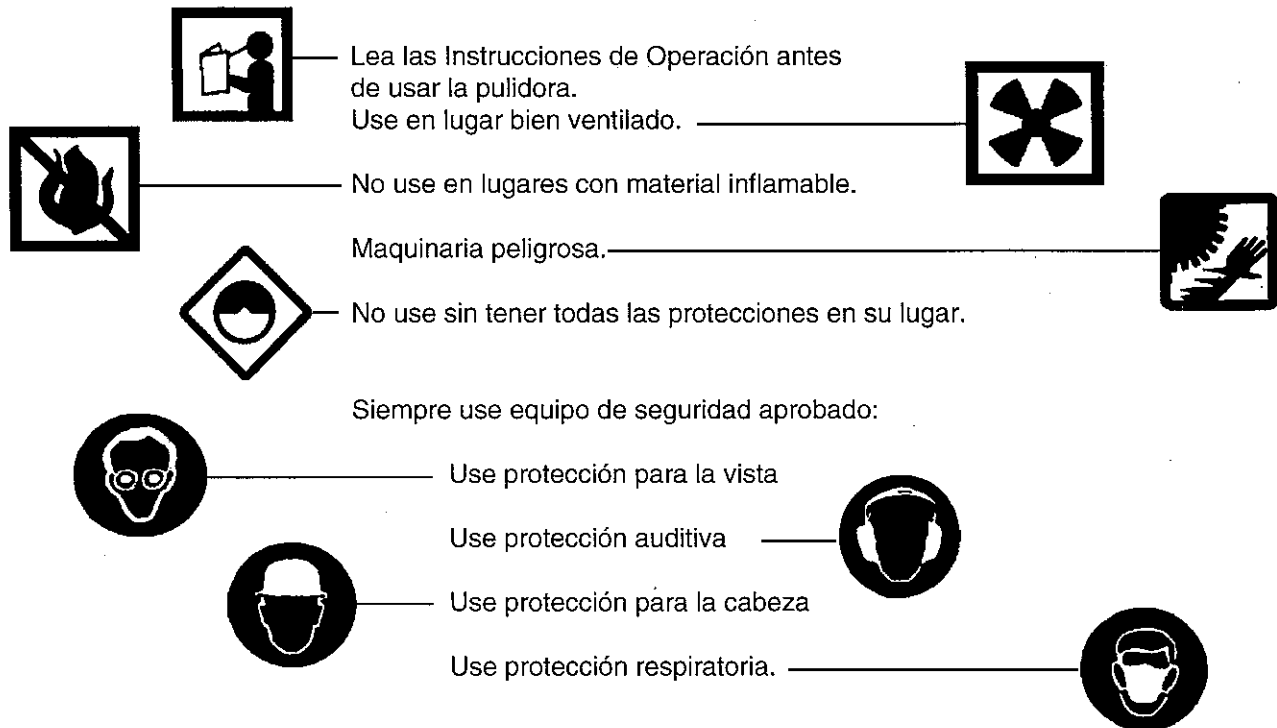
- SÍ** lea y comprenda las instrucciones antes de utilizar la pulidora.
- SÍ** siempre mantenga las protecciones en su lugar.
- SÍ** siempre use protección aprobada para la vista, el oído y la cabeza.
- SÍ** mantenga todas las partes de su cuerpo alejadas de los cortadores y de otras piezas móviles.
- SÍ** sepa cómo detener la máquina rápidamente en caso de emergencia.
- SÍ** apague el motor y déjelo enfriar antes de reponer combustible.
- SÍ** controle que no haya daños o defectos en los cortadores o ejes antes de reponer los cortadores.
- SÍ** use sólo cortadores fabricados para pulidoras.
- SÍ** sea cuidadoso y siga las instrucciones al instalar o transportar la máquina.

NO HAGA

- NO** permita que otras personas se acerquen a la máquina al arrancar, reponer combustible o mientras corta.
- NO** use motores de combustión interna en lugares cerrados sin una ventilación adecuada.
- NO** use equipo o cortadores en mal estado o dañados.
- NO** trabaje en zonas con material combustible. Chispas de la máquina pueden provocar un incendio o una explosión.
- NO** trabaje con la máquina si tiene dudas sobre su funcionamiento u operación.
- NO** deje la máquina sola con el motor encendido.
- NO** use la máquina bajo la influencia de drogas o alcohol.



Definición de símbolos



INSTRUCCIONES GENERALES

Transporte y desplazamiento

Se puede desplazar la pulidora con el motor apagado, mediante sus tres ruedas. Para estar seguro que los cortadores no tocan el suelo, tire la palanca (Fig. 1, Ítem 63) hacia atrás. Gire la perilla (Fig. 1, Ítem 47) contra el sentido del reloj hasta que los cortadores se separen del suelo. La máquina se suministra con un anillo de alzado.

Controles previos al uso

Consulte el manual del motor sobre las instrucciones de arranque y mantenimiento.

Deje calentar el motor.

La perilla de ajuste (Fig. 1, Ítem 47) permite un ajuste preciso de la profundidad de corte. La tuerca (Fig. 1, Ítem 49) permite al operario fijar la profundidad de corte deseada. Tirando hacia atrás los manillares (Fig. 1, Ítem 63) separará los cortadores del material. Al empujar hacia adelante los manillares, la máquina volverá a la profundidad de corte preseleccionada.

Al trabajar en interiores, se recomienda que el operario instale un colector de polvo. La manguera de succión se conecta directamente al conector ubicado detrás de la máquina.

Se recomienda que el operario utilice protección para la vista, oído y para la cabeza.

Desmontado del cabezal de corte

Para cambiar el cabezal de corte, suelte las tres tuercas (Fig. 1, Ítem 4) y tire de la protección del lado derecho (Fig. 1, Ítem 3). Luego de sacar la protección, el cabezal de corte (Fig. 1, Ítem 16) puede ser deslizado hacia afuera del eje (Fig. 1, Ítem 21).

Mantenimiento

Después de cada uso, limpie la máquina y haga una inspección general para verificar que las sujeciones estén firmes y seguras.

Mantenga los rodamientos (Fig. 1, Ítems 24 y 39) y el rodamiento del ajuste de profundidad de corte bien engrasados.

Controle la tensión de las correas periódicamente y vuelva a apretarlas cuando sea necesario.


 **Nota:** Para trabajos cerca de los muros, use el accesorio esquinero para acercarse hasta 1/2" (1,25 cm) del muro.

FIGURE 1

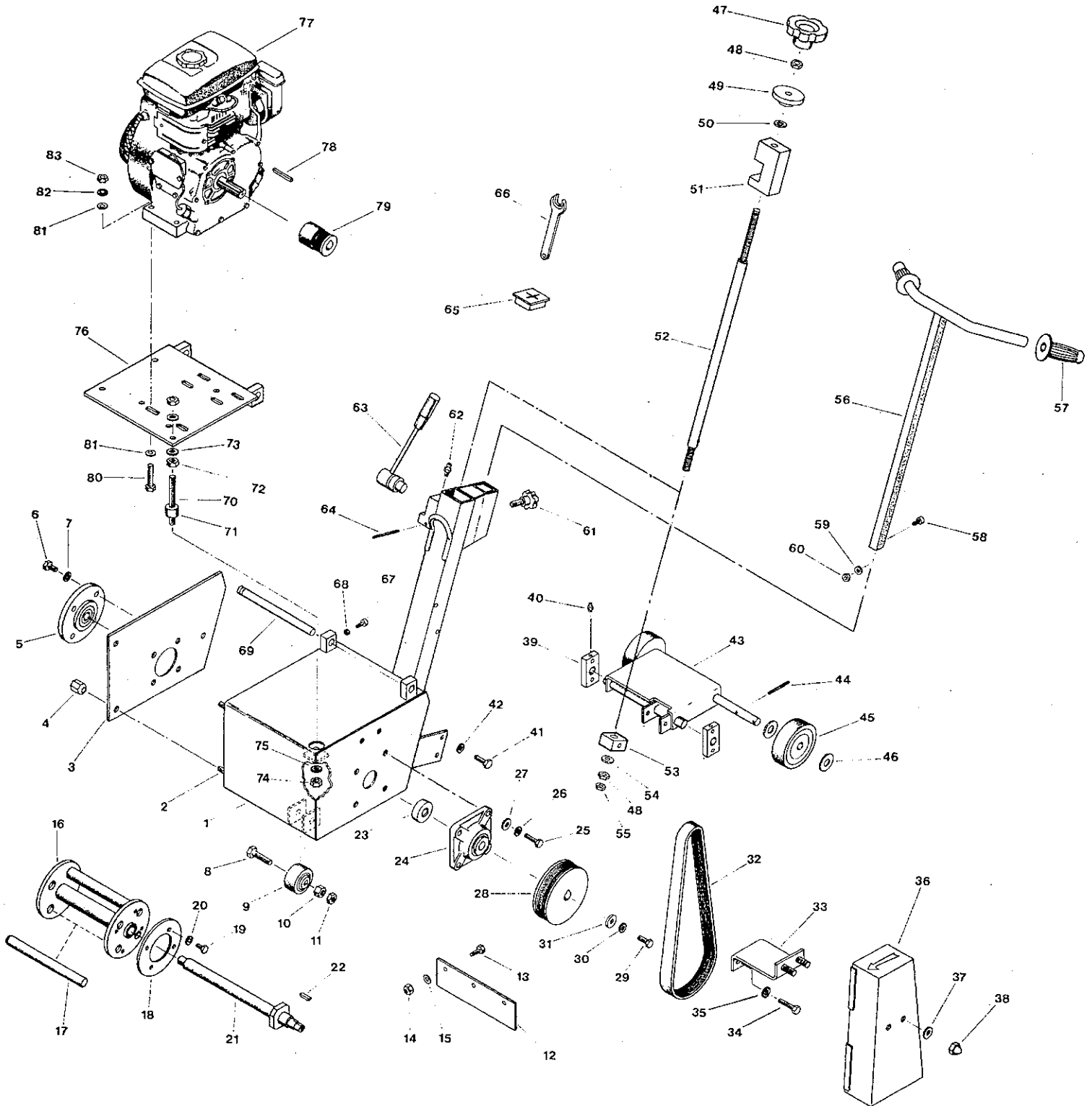


FIGURE 1 - PARTS LIST

DIAG LOC.	PART NO.	QTY. REQ.	DESCRIPTION	DIAG LOC.	PART NO.	QTY. REQ.	DESCRIPTION
1	173000	1	Frame	46	173035	4	Washer, Flat, M20
2	173001	3	Stud, M10	47	173036	1	Knob
3	173002	1	Side Guard	48	173009	2	Nut, Hex, M12
4	173003	3	Nut, Domed, M10	49	173037	1	Nut
5	173004	1	Bearing Plate	50	173038	1	Spring Washer
6	173005	4	Capscrew, Hex Hd., M10 x 1.5 x 16	51	173039	1	Slide
7	173006	4	Lockwasher, Star, External, M10	52	173040	1	Connecting Rod
8	173007	1	Capscrew, Hex Hd., M12-70	53	173041	1	Bearing
9	173008	1	Wheel	54	173042	1	Washer, Flat, M12
10	173009	1	Nut, Hex, M12	55	173010	1	Nut, Low Hex, M12 x 1.75
11	173010	1	Nut, Low Hex, M12 x 1.75	56	173043	1	Handle
12	173011	1	Splash Flap	57	173044	2	Handle Grip
13	139749	3	Capscrew, Hex Hd., M10 x 15 x 25mm	58	173045	1	Capscrew, Socket Hd., M5-10
14	139748	3	Locknut, Fiber, M10 x 1.5	59	173047	1	Washer, Flat, M5
15	173014	3	Washer, Flat, M10	60	172011	1	Nut, Std. Hex, M5 x .80
16	173015	1	Grinding Head	61	173048	1	Hand Knob
17	173016	4	Cutter Shaft	62	173031	1	Grease Fitting
18	173017	1	Cutter Shaft Retaining Plate	63	173049	1	Lever
19	173018	4	Capscrew, Hex Hd., M8-10	64	173033	1	Roll Pin
20	173019	4	Lockwasher, Star, External, M8	65	173050	1	Wrench Holder
21	173020	1	Main Shaft	66	173051	1	Wrench
22	173021	1	Key	67	173046	1	Capscrew, Socket Hd., M6 x 1.0 x 20
23	173022	1	Bearing Spacer	68	172017	1	Nut, Hex, M6
24	173023	1	Bearing	69	173052	1	Shaft
25	139744	4	Capscrew, Hex Hd., M10 x 1.5 x 20	70	173053	1	Tensioning Screw
26	173006	4	Lockwasher, Star, External, M10	71	173054	1	Rubber Support
27	173014	4	Washer, Flat, M10	72	139750	2	Nut, Hex, M10 x 1.5
28	173025	1	Pulley	73	173014	2	Washer, Flat, M10
29	139744	1	Capscrew, Hex Hd., M10 x 1.5 x 20	74	172027	1	Locknut, Hex, M8
30	173006	1	Lockwasher, Star, External, M10	75	173019	1	Lockwasher, Star, External, M8
31	173014	1	Washer, Flat, M10	76	173055	1	Engine Base
32	173026	1	V-Belt, Poly-V, 300J12	77	173056	1	Engine, 5HP Robin
33	173027	1	Belt Guard Support		173098	1	Engine, 5.5HP Honda
34	173005	2	Capscrew, Hex Hd., M10 x 1.5 x 16		162532	1	Motor, 2HP Baldor
35	173006	2	Lockwasher, Star, External, M10	78	020062	1	Key - 3/16" Sq. x 1-1/4" lg.
36	173028	1	Belt Guard	79	173057	1	Pulley, (Engine)
37	173014	2	Washer, Flat, M10		173113	1	Pulley, 12GR2.00x.627, w/SS (Motor)
38	173029	2	Nut, Acorn, M10	80	173058	4	Capscrew, Hex Hd., M8-45
39	173030	2	Pivot Block	81	173059	8	Washer, Flat, M8
40	173031	2	Grease Fitting	82	173019	4	Lockwasher, Star, External, M8
41	139744	4	Capscrew, Hex Hd., M10 x 1.5 x 20	83	172027	4	Nut, Hex, M8
42	173006	4	Lockwasher, Star, External, M10				NOT SHOWN
43	173032	1	Height Adjustment Base				
44	173033	4	Roll Pin		161581	1	Replacement Switch for Motor
45	173034	2	Wheel		173109	1	Switch Bracket

FIGURE 2

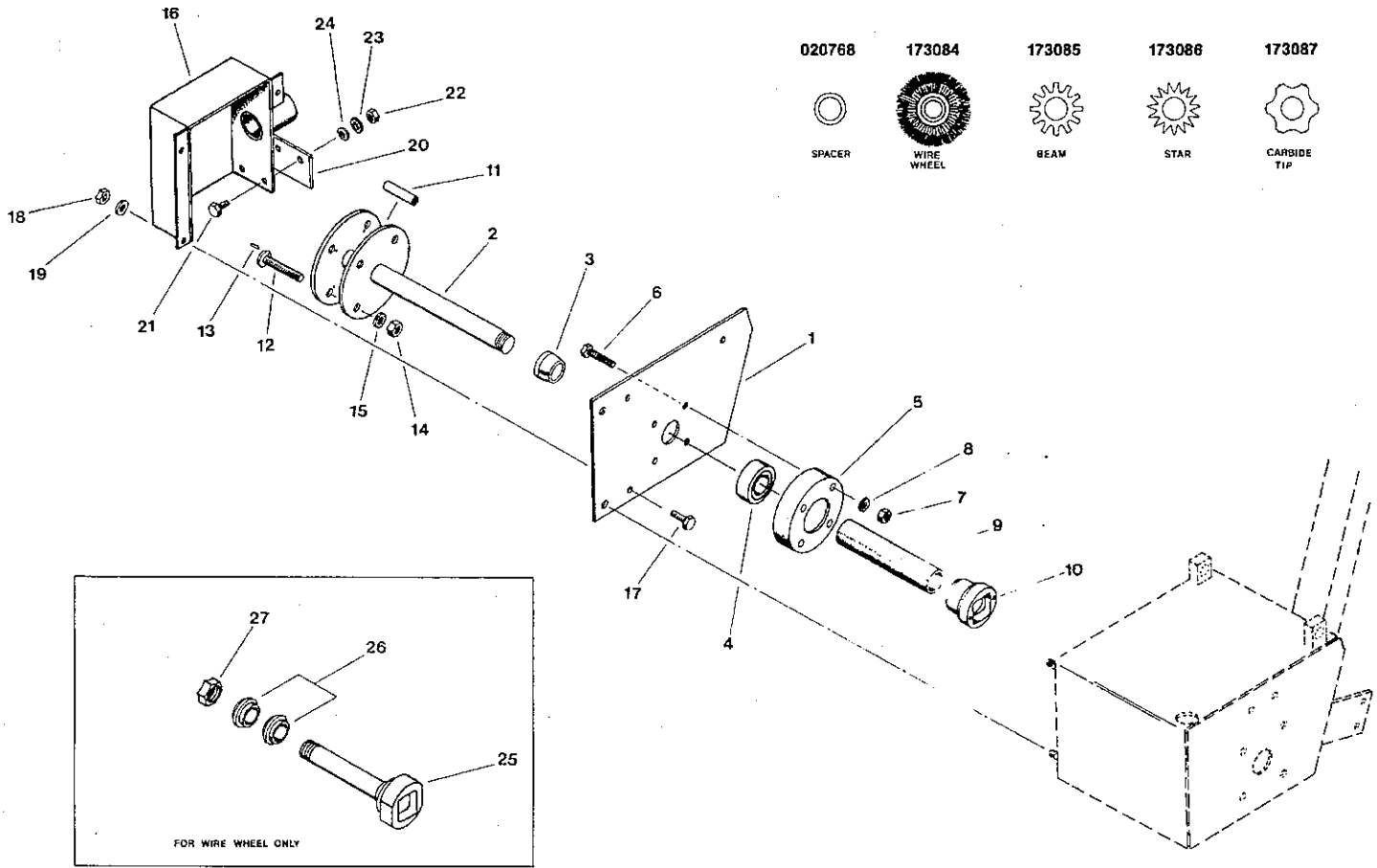


FIGURE 2 - PARTS LIST

DIAG LOC.	PART NO.	QTY. REQ.	DESCRIPTION	DIAG LOC.	PART NO.	QTY. REQ.	DESCRIPTION
1	173067	1	Side Guard	16	173078	1	Adapter Guard
2	173068	1	Grinding Shaft	17	139744	3	Capscrow, Hex Hd., M10 x 1.5 x 20
3	173069	1	Short Spacer	18	173013	3	Nut, Hex, M10
4	173070	1	Bearing	19	173014	3	Washer, Flat, M10
5	173071	1	Bearing Adapter	20	173079	1	Splash Guard
6	173072	4	Capscrow, Hex Hd., M10-40	21	139744	2	Capscrow, Hex Hd., M10 x 1.5 x 20
7	173013	4	Nut, Hex, M10	22	139750	2	Nut, Hex, M10 x 1.5
8	173006	4	Lockwasher, Star, External, M10	23	173006	2	Lockwasher, Star, External, M10
9	173073	1	Long Spacer	24	173014	2	Washer, Flat, M10
10	173074	1	Connector	25	173080	1	Brush Shaft
11	173075	4	Bushing	26	173081	11	Shoulder Ring
12	173076	4	Axle	27	173082	1	Nut, Hex
13	173077	4	Roll Pin				
14	139750	4	Nut, Hex, M10 x 1.5		173066	1	Edger Assy. (contains items 1-24)
15	173006	4	Lockwasher, Star, External, M10		173088	1	Wire Wheel Adapter (contains items 25-27)

